

ADDISON

Ausföhlhilfe zur ZIPP Ärzttestatistik

Benutzerhandbuch

ADDISON

Ausfüllhilfe zur ZIPP Ärztestatistik

Benutzerhandbuch

Stand: Oktober 2019

Die Angaben in diesem Dokument können ohne gesonderte Mitteilung geändert werden und entwickeln sich ständig weiter.

Dieses Dokument ist urheberrechtlich geschützt. Alle Rechte, auch die der Übersetzung, des Nachdrucks und der Vervielfältigung des Dokuments oder von Teilen daraus, sind vorbehalten. Ohne schriftliche Genehmigung seitens der Wolters Kluwer Software und Service GmbH darf kein Teil dieses Dokuments in irgendeiner Form (Fotokopie, Mikrofilm oder einem anderen Verfahren), auch nicht zum Zwecke der Unterrichtsgestaltung, reproduziert oder unter Verwendung elektronischer Systeme verarbeitet, vervielfältigt oder verbreitet werden.

Werden Produkt-/Markennamen verwendet, müssen diese kenntlich gemacht werden. Folgende Auflistung ist nicht abschließend und muss ggf. erweitert werden.

Microsoft®, Windows®, Windows® 2000, Windows® XP, Windows Server® 2003, Windows Vista®, Windows Server® 2008, Windows® 7, Windows® 8, Windows® 10 und Internet Explorer®, Edge®, Microsoft Office, Microsoft Office 365, Microsoft Word, Microsoft Excel, Microsoft PowerPoint, Microsoft Outlook, Microsoft Access, Microsoft Project sind eingetragene Warenzeichen oder Warenzeichen der Microsoft Corporation in den U.S.A. und anderen Ländern.

PostScript ist ein eingetragenes Warenzeichen von Adobe Systems Incorporated.

Adobe, das Adobe-Logo, Acrobat, das Adobe PDF-Logo und Reader sind eingetragene Warenzeichen der Adobe Systems Incorporated in den Vereinigten Staaten und in anderen Ländern.

Apple, Macintosh, Mac OS, AppleTalk, EtherTalk, LaserWriter, iPhone und iPad sind Markenzeichen von Apple Inc., die in den USA und anderen Ländern registriert sind.

AirPrint und das AirPrint Logo sind Markenzeichen von Apple Inc.

iOS ist ein Markenzeichen oder eingetragenes Markenzeichen von Cisco, das in den U.S. USA und anderen Ländern für Apple Inc. lizenziert ist.

Mozilla® und Firefox® sind eingetragene Warenzeichen oder Warenzeichen der Mozilla Stiftung in den U.S.A. und anderen Ländern.

Alle weiteren Produkt- und Firmennamen, die in diesem Dokument erwähnt werden, sind möglicherweise Warenzeichen des jeweiligen Eigentümers und werden anerkannt.

Wolters Kluwer Software und Service GmbH

Stuttgarter Straße 35

71638 Ludwigsburg

+49 7141 914-0

Inhaltsverzeichnis

1. Über das Programm	4
1.1. Kurzbeschreibung	4
1.2. Nutzen	4
1.3. Voraussetzungen	4
1.4. Import BWA-Gliederungen	5
2. Wie gehe ich vor	6
2.1. Programmaufruf	6
2.2. Oberfläche und Auswahldialog	7
2.3. Finanzdaten der Praxis	9

1. Über das Programm

1.1. Kurzbeschreibung

Mit der Ausfüllhilfe zur ZiPP Ärztestatistik erhalten Sie einfach und schnell die **Finanzdaten der Praxis**.

Was verbirgt sich hinter ZiPP?

Das Zi-Praxis-Panel (ZiPP) wird durch das Zentralinstitut für die kassenärztliche Versorgung durchgeführt. In dieser Erhebung wird die Kosten- und Versorgungsstruktur von niedergelassenen Ärzten und Psychotherapeuten untersucht, um damit eine Basis für die Vergütungen zwischen Krankenkassen und den Kassenärztlichen Vereinigungen zu schaffen.

Für die Erhebung des Panels werden mehr als 50.000 Praxen aus allen Fachbereichen mit der Bitte um Teilnahme angeschrieben. Die Teilnahme erfolgt anonym und freiwillig. Die ausgewählten Ärzte erhalten vom Zentralinstitut einen Fragebogen zugeschickt.

Unter anderem werden in diesem Fragebogen die **Aufwendungen und Erträge der Praxis** abgefragt. Dieser Teil (B) des Fragebogens ist vom Steuerberater auszufüllen.

1.2. Nutzen

Um den Aufwand des Steuerberaters zu minimieren, kann die ADDISON Ausfüllhilfe zur ZiPP-Ärztestatistik genutzt werden. Sie sparen sich mühsames handschriftliches Ausfüllen des Fragebogens.

Die neue Vorlage basiert, ähnlich wie das ADDISON Monatsreporting, auf Microsoft Excel® und ist ganz einfach zu bedienen. Auf Knopfdruck erhalten Sie die gewünschten Daten. Nach Überprüfung der Daten und ggf. manuellen Änderungen brauchen Sie diese nur noch ausdrucken und in den Teil B des Fragebogens einzulegen.

1.3. Voraussetzungen

Lizenz

Standard-Paket

Unterstützte Kontenrahmen

SKR 81 Ärzte

SKR 585 Ärzte, 6-stellig auf Basis SKR03

SKR 586 Ärzte, 6-stellig auf Basis SKR04

Aktuelle BWA-Gliederungen und BWA-Spaltenschema importieren

Für die Nutzung der ADDISON ZiPP Ärztestatistik müssen das BWA-Schema 63 mit dem

Spaltenschema 34 aktuell importiert worden sein.

Wie Sie den Import vornehmen, erfahren Sie im Kapitel [Import BWA-Gliederungen](#).

Nötiges BWA-Schema

- BWA - Schema 63

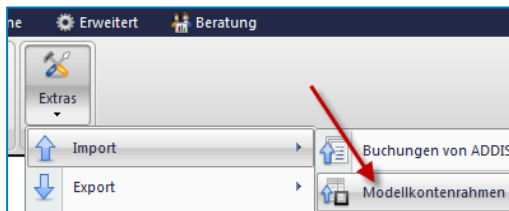
Nötiges BWA-Spaltenschema

- BWA – Spaltenschema 34

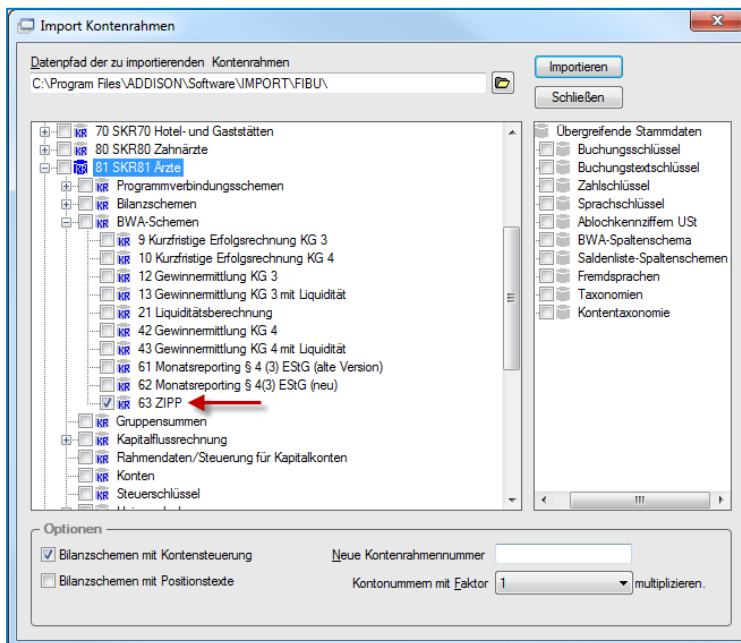
1.4. Import BWA-Gliederungen

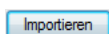
Import von BWA-Gliederungen

Um einen Import von BWA-Schemen durchzuführen, gehen Sie bitte über **Rechnungswesen/Abschluss | Extras | Import** auf Modellkontenrahmen.



Setzen Sie bitte bei dem gewünschten Kontenrahmen (SKR 580 und 581) den Check. Es werden damit alle relevanten BWA-Schemen importiert. Alternativ können Sie das entsprechende BWA-Schemen auch manuell anklicken (BWA-Schema 63).



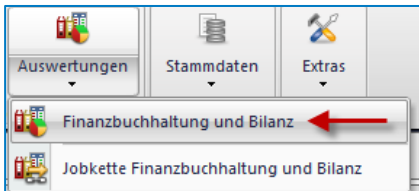


Klicken Sie dann auf die Schaltfläche Importieren, um den Import zu starten.

2. Wie gehe ich vor

2.1. Programmaufruf

→ Der Aufruf von ZiPP Ärztestatistik erfolgt im jeweiligen Mandanten über **Auswertungen I Finanzbuchhaltung und Bilanz I ADDISON Plus Auswertungen**.



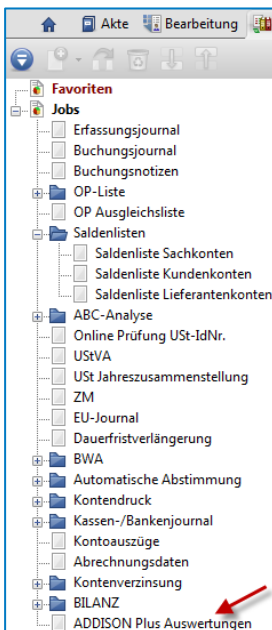
Auswertungszeitraum

Die Erhebung umfasst 4 Jahre:

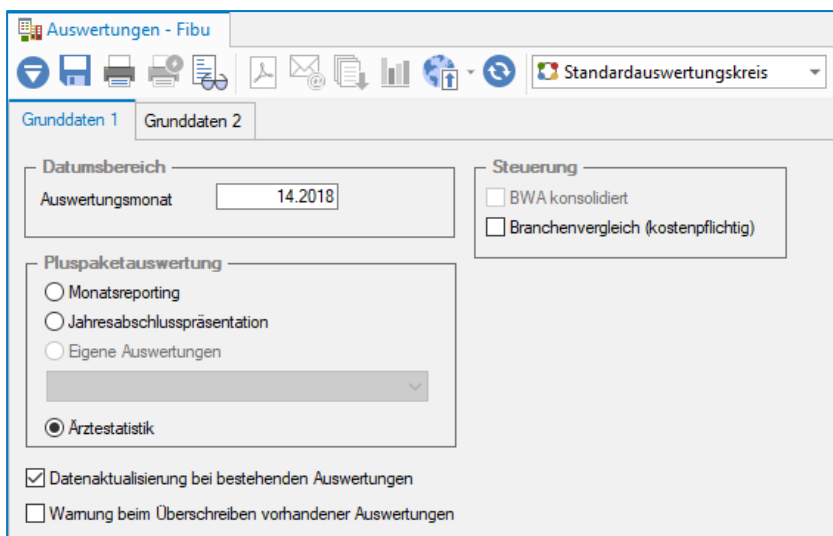
- In 2019 werden die Jahre **2015-2018** erhoben

Sie möchten für Ihren Mandanten die Erhebung 2019 ausfüllen. **Öffnen Sie dazu das Jahr 2018.**

Klicken Sie in der sich öffnenden Baumstruktur ganz unten auf **ADDISON Plus Auswertungen**.



Es werden im rechten Fenster die Grunddaten 1 angezeigt.



Datumsbereich

Im Datumsbereich ist die aktuelle Buchungsperiode als Auswertungsmonat voreingestellt.

Pluspaketauswertung

Wählen Sie im Bereich Pluspaketauswertung „ZiPP Ärztstatistik“ aus.

ZiPP Ärztstatistik laden



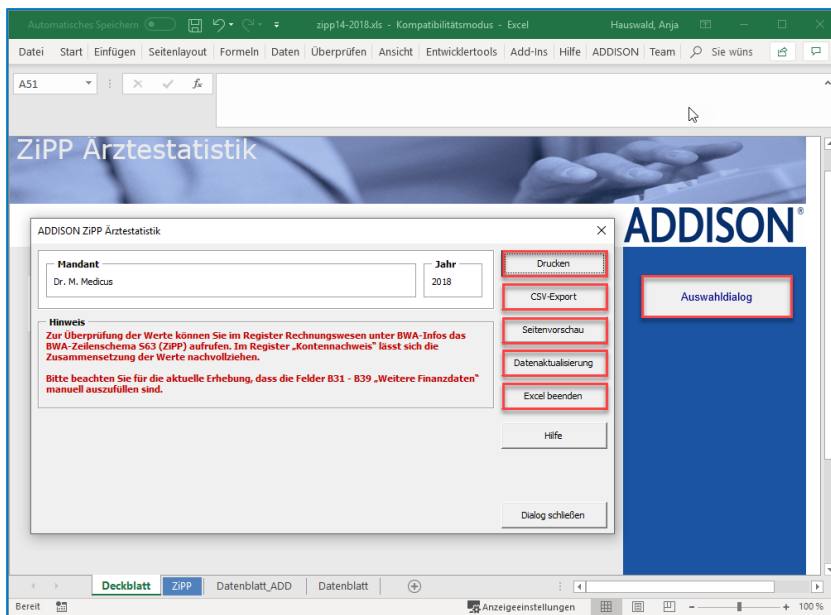
Über die Druckvorschau wird nun die ZiPP Ärztstatistik geladen

Datenaktualisierung

Durch den Check **Datenaktualisierung bei bestehenden Auswertungen** wird nach Öffnen der Excel-Anwendung sofort die Aktualisierung der Daten aus ADDISON auf Grundlage der Master-vorlage vorgenommen. Ist der Check nicht gesetzt, dann wird die bereits gespeicherte Vorlage aus dem Mandantenverzeichnis geöffnet.

2.2. Oberfläche und Auswahldialog

Die Oberfläche für die ADDISON Ärztstatistik ist Microsoft Excel©. Sie finden im oberen Bereich die herkömmliche Excel-Menüleiste. Beim Öffnen wird automatisch ein Dateiname generiert und der Auswahldialog gestartet. Ganz unten in der Leiste finden Sie das **Register ZiPP** mit den **Finanzdaten der Praxis**.



Sie finden im Auswahldialog folgende Funktionen:

Drucken

Über die Schaltfläche Drucken können Sie die Finanzdaten der Praxis ausdrucken.

CSV - Export

Die Datei kann als CSV – Datei exportiert und gespeichert werden.

Seitenvorschau

Die Druckvorschau wird aufbereitet.

Datenaktualisierung

Diese Schaltfläche bewirkt, dass die ZiPP Ärztstatistik erneut aktualisiert wird.



Beachten Sie bitte, dass bereits eingetragene manuelle Änderungen durch eine erneute Aktualisierung überschrieben werden.

Excel Beenden

Über Excel Beenden wird Microsoft Excel © geschlossen.

Hinweise und Details

Bitte beachten Sie bitte unbedingt für eine einheitliche Erhebung die **Hinweise** und **Details** im Auswahldialog:

Details zu B14

B14 - Aufwendungen für Leasing/Miete von Geräten (ohne KFZ) ✕

Miete für Apparate, EDV-Einrichtungen, Telefonanlage usw. sowie Kosten für Leasing; ausgenommen KFZ. Beachten Sie bitte, dass in Frage B17 die „Aufwendungen für Wartung und Instandhaltung“ gesondert erfasst werden sollen. Ist diese Aufteilung aus der Buchhaltung nicht erkenntlich, weil die Zahlung jeweils in einem Betrag erfolgt, so schauen Sie bitte in die Vertragsunterlagen. Beispiel: Leasingrate 5.000 Euro, davon 2.000 Euro für Wartung, d. h. hier in B14 3.000 Euro eintragen und 2.000 Euro unter B17.

Details zu B31 "Nicht zugeordnete Konten"

B31 Nicht im ZiPP verwendete Konten ✕

Die Werte der nicht zugeordneten Konten des SKR580/581 werden keinem ZiPP-Feld zugeordnet. Sollten die Konten bebucht worden sein, die "zur freien Verfügung" stehen, so ist zu prüfen, ob darin Werte zu einem der ZiPP-Felder hinzuzurechnen sind.

2.3. Finanzdaten der Praxis

Im Register ZiPP finden Sie die **Finanzdaten zur Praxis**.

FINANZDATEN DER PRAXIS
Bitte ergänzen Sie die fehlenden Angaben zu B31 bis B39 manuell.

Aufwendungen		2015	2016	2017	2018
B1	Aufwendungen für nicht-ärztliches Personal, wenn angestellt (entsprechend zu A24.1)	63.647	69.764	60.883	73.052
B2	Aufwendungen für ärztliches Personal, sowohl angestellt als auch nicht-angestellt	0	0	0	0
B3	Aufwendungen für nicht-ärztliches Personal, wenn nicht-angestellt (entsprechend zu A26)	0	0	0	0
B4	Materialaufwendungen in eigener Praxis und in eigenem Labor	15.794	16.341	16.417	15.208
B5	Aufwendungen für fremde Laborarbeiten	83.622	90.324	109.590	90.395
B6	Aufwendungen für gemietete Räume	6.647	11.335	16.928	11.561
B7	Aufwendungen für Heizung, Strom, Gas und Wasser	1.269	1.181	1.004	2.919
B8	Aufwendungen für Versicherungen, Beiträge und Gebühren (ohne Kfz-Versicherung)	2.416	2.537	1.899	2.254

Benötigen Sie weitere Hilfe und Infos, können Sie sich über die ZiPP - Homepage



<https://www.zi-pp.de> und <https://www.zi-pp.de/steuerberater.php> informieren oder die Hilfe direkt im ADDISON Programm aufrufen.

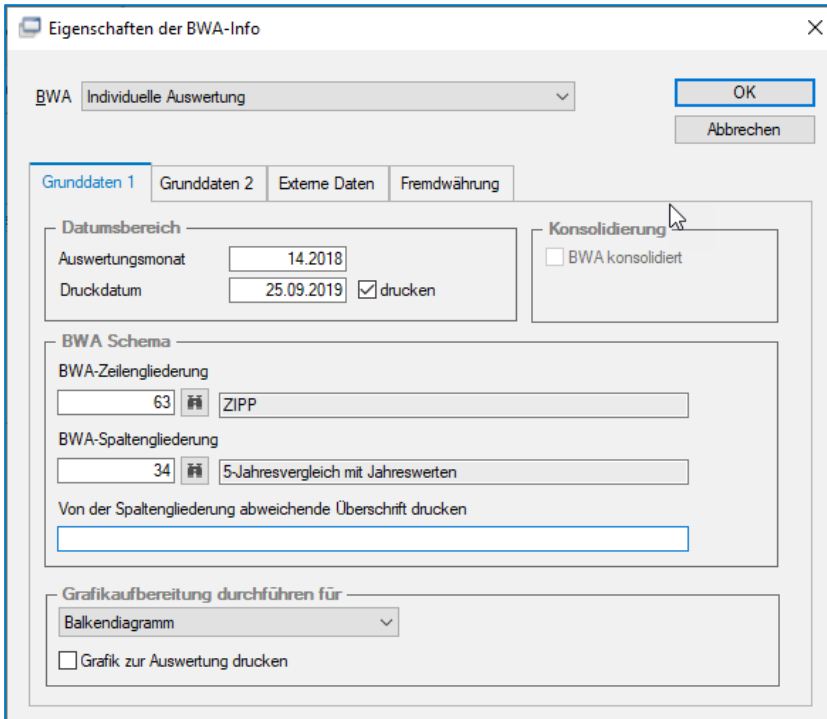


Prüfen Sie im weiteren Verlauf die Ihnen angezeigten Werte.

Werte nachvollziehen

Sie möchten wissen, wie sich einzelne Werte zusammensetzen? Hilfreich dafür ist die **BWA-Info** im Register **Rechnungswesen**. Dort wählen Sie das BWA-Schema **63** aus und können unter **Kontennachweis** die Werte nachvollziehen.

BWA-Info



Scrollen Sie bis zur gewünschten Position:

Kontennachweis

Unter Kontennachweis lassen sich nun die Konten mit den jeweiligen Salden ablesen.

BWA in EUR										
Bezeichnung	Geschäftsjahr	Ant. 1	Geschäftsjahr	Ant. 1	Geschäftsjahr	Ant. 1	Geschäftsjahr	Ant. 1	Geschäftsjahr	Ant. 1
	01.18-12.18	in %	01.17-12.17	in %	01.16-12.16	in %	01.15-12.15	in %	01.14-12.14	in %
B1 Aufw. f. nicht-ärztl. Personal, wenn angestellt	73.052		60.883		69.784		63.847			
B4 Materialaufw. in eigener Praxis u. Labor	15.208		16.417		16.341		15.794			
B5 Aufw. für fremde Laborarbeiten	90.395		109.590		90.324		83.622			
B6 Aufw. für gemietete Räume	11.561		16.928		11.335		6.647			
B7 Aufw. für Heizung, Strom, Gas, Wasser	2.919		1.004		1.181		1.269			
B8 Aufw. f. Vers., Betr., Geb. ohne KFZ-Vers	2.254		1.899		2.537		2.416			
B9 Aufw. f. Kraftfahrzeughaltung	2.629		6.687		6.918		11.124			
B10 Abschreibung auf Praxiseinr. (ohne Kfz)	34.209		6.580		3.915		4.440			
B12 Abschr. auf geringwertige WG	633		733		226		0			
B15 Fremdkapitalzinsen	5.347		1.293		153		182			
B16 Aufw. f. Fortbildungen	2.700		2.186		2.254		1.640			
B17 Aufw. f. Wartung u. Instandhaltung	11.182		10.571		9.356		11.613			
B19 Aufw. f. Beratung	6.998		5.223		12.590		7.925			
B20 Sonstige ordentl. Aufwendungen	7.657		6.399		6.103		4.469			
B21 Außerordentl. Aufw.	0		1.884		652		316			
B22 Aufw. gesamt	266.643		248.259		233.656		215.003			
B23 Einn. aus GKV-Abrechnungen	271.110		255.460		258.533		260.895			
B24 Einn. aus Privatabrechnungen	130.462		131.342		125.306		111.956			
B26 Einn. aus Abr. ggü. Berufsgen. u. Unfallv.	0		0		63		0			
B27 Sonst. Einn. aus ärztl. Tätigkeit	628		368		531		986			
B30 Einnahmen Gesamt	402.199		387.190		384.433		373.838			

Kontennachweis											
Nr.	Bezeichnung	Geschäftsjahr	Ant. 1	Geschäftsjahr	Ant. 1	Geschäftsjahr	Ant. 1	Geschäftsjahr	Ant. 1	Geschäftsjahr	Ant. 1
		01.18-12.18	in %	01.17-12.17	in %	01.16-12.16	in %	01.15-12.15	in %	01.14-12.14	in %
412000	Gehälter	46.072		38.588		43.846		40.429			
412030	Lohn- und Kirchensteuer	1.313		871		1.081		638			
413000	Gesetzliche Sozialaufwendungen	23.529		20.857		23.226		21.606			
414500	Freiwillige soziale Aufwendungen	347		567		1.612		906			
417000	Vermögensbildung	1.791		0		0		69			

Mehrere Jahre in der BWA-Info anzeigen lassen

Sie können sich drei Jahre gleichzeitig in der BWA-Info anzeigen lassen, indem Sie als BWA-Spaltengliederung den 5-Jahresvergleich auswählen.

Manuelle Änderungen



Sie können direkt im ZiPP-Excel-Formular Änderungen vornehmen. Allerdings werden manuelle Änderungen bei einer erneuten Datenaktualisierung überschrieben. Es empfiehlt sich daher:

- Änderungen direkt im Rechnungswesen vorzunehmen, danach zu aktualisieren oder
- wenn keine Umbuchungen gewünscht sind, erst nach endgültiger Datenaktualisierung zu ändern.

Online-Verfahren

Haben Sie die Werte geprüft, können Sie die Finanzdaten zur Praxis auf zwei alternativen Wegen übermitteln. Die Schaltfläche "Online-Verfahren" erzeugt eine CSV-Datei. Die CSV-Datei können Sie in das ZiPP-Portal laden. Die Zugangsdaten zum ZiPP-Portal erhalten Sie von Ihrem Mandanten.

FINANZDATEN DER PRAXIS
Bitte ergänzen Sie die fehlenden Angaben zu B31 bis B39 manuell.

Online-Verfahren

Aufwendungen

	2014	2015	2016	2017
B1 Aufwendungen für nicht-ärztliches Personal, wenn angestellt (entsprechend zu A24.1)	69.764	69.593	73.052	36.298

Papiergebundenes-Verfahren

CSV-Export

Die Funktion „Online-Verfahren“ ist auch im Auswahldialog unter „CSV-Export“ eingebunden.

ADDISON ZiPP Ärzttestatistik

Mandant
Dr. M. Medicus

Jahr
2018

Drucken

Hinweis
Zur Überprüfung der Werte können Sie im Register Rechnungswesen unter BWA-Infos das BWA-Zeilenschema 563 (ZiPP) aufrufen. Im Register „Kontennachweis“ lässt sich die Zusammensetzung der Werte nachvollziehen.
Bitte beachten Sie für die aktuelle Erhebung, dass die Felder B31 - B39 „Weitere Finanzdaten“ manuell auszufüllen sind.

CSV-Export

Seitenvorschau

Datenaktualisierung

Excel beenden

Hilfe

Dialog schließen

Papiergebundenes Verfahren

Die Schaltfläche "Papiergebundenes Verfahren" öffnet das normale Excel-Druckermenü.

Der Ausdruck besteht aus zwei Seiten. Auf der ersten erscheinen die Aufwendungen, auf der zweiten die Einnahmen und ergänzenden Finanzdaten. Der Ausdruck enthält außerdem Datum und Uhrzeit der Erstellung. Dies ist eine Vorgabe von ZiPP.



FINANZDATEN DER PRAXIS
 Bitte ergänzen Sie die fehlenden Angaben zu B31 bis B39 manuell.

Aufwendungen

	2015	2016	2017	2018
B1	Aufwendungen für nicht-ärztliches Personal, wenn angestellt (entsprechend zu A24.1)			

Anonymität

Da die Erhebung vollständig anonym durchgeführt wird, darf der Ausdruck keinerlei Hinweise zum Mandanten enthalten. (Ausnahme: Datum und Uhrzeit)

Abschließend können Sie den Ausdruck dem Teil B des Fragebogens hinzufügen.

Kontakt:

Wolters Kluwer
Software und Service GmbH
Stuttgarter Straße 35
71638 Ludwigsburg
+49 (0)7141 914-0 tel
+49 (0)7141 914-92 fax
addison@wolterskluwer.com